

1. POPIS

Bezpečnostní rychlouzávěry série BM5/ se skládají ze samostatného tělesa ventilu s axiálním prouděním spojeným do jednoho tělesa se spouštěcím mechanismem OS/80. Dodávají se s přírubovými připojeními od DN 25 do DN 150 v tlakových třídách PN 16, ANSI 150, ANSI 300 a ANSI 600.

Pro použití a údržbu spouštěcího mechanismu viz. CZ TM OS/80..., případně originál výrobce Bulletin 0081.

2. INSTALACE

- A. Ujistěte se, zda data uvedené na štítku bezpečnostního rychlouzávěru jsou shodná s provozními požadavky.
- B. Přesvědčte se, zda byl spouštěcí mechanismus nainstalovaný ve vertikální poloze.
- C. Ujistěte se, aby proudění přes rychlouzávěř bylo ve směru označeném šipkou
- D. Přepojit impulzní potrubí (A) na rovném úseku potrubí, pokud možno daleko od zúžení, kolen nebo větvení, aby se předešlo zkreslení hodnot, při kterých má bezpečnostní rychlouzávěř uzavřít.

3. UVEDENÍ DO PROVOZU

- A. Lehce pootevřete uzavírací ventil na výstupu regulátoru tak, aby přes bezpečnostní rychlouzávěř mohlo proudit minimální množství plynu.
- B. Velmi pomalu a málo otevřít uzavírací ventil na vstupu přes bezpečnostní rychlouzávěř.
- C. Pomocí přiloženého klíče pomalu otáčet v protisměru hodinových ručiček blokovacím čepem (B), tak aby se tlak ze vstupu dostal na výstup bezpečnostního rychlouzávěru a tedy i na výstup regulátoru.
- D. Chvilí vyčkat až se tlak stabilizuje.
- E. Zopakovat operaci C), abychom se ujistili, že rovnovážná poloha pák v OS/80 drží bezpečnostní rychlouzávěř v otevřené poloze.
- F. Dokončit otevření nejprve ventilu na vstupu BM5/ a potom na výstupu, s důrazem na to, že tyto operace je třeba vykonávat velmi pomalu

4. PŘÍČINY NESPRÁVNÉ FUNKCE**4.1. Spouštěcí mechanismus nezůstane v odblokovaném stavu - ZKONTROLUJTE:**

- A. Impulzní potrubí (A) není připojené, anebo je v chybné poloze.
- B. Hodnota kontrolovaného tlaku dosáhla maximální nebo minimální hodnoty nastavení.
- C. Nastavení maximálního, anebo minimálního tlaku je mimo požadovaných hodnot.

4.2. Bezpečnostní uzávěr dokonale nezavírá - ZKONTROLUJTE:

- A. Opotřebování těsnění.
- B. Nános nečistot na uzávěru.
- C. Poškozená hřídelová jednotka.

5. PERIODICKÉ KONTROLY

Výrobce doporučuje provádět pravidelné kontroly účinnosti bezpečnostního rychlouzávěru.

5.1. Zkouška uzavření bezpečnostního rychlouzávěru

- A. Odstavit regulační řadu uzavřením vstupního a výstupního uzavíracího ventilu a odpojit impulzní potrubí (A). Spouštěcí mechanismus musí způsobit uzavření rychlouzávěru na pokles tlaku (samozřejmě jestliže je vybavený i pro pokles tlaku)
- B. Přes impulzní potrubí pomocí pumpičky, anebo jiného vhodného systému přivést na bezpečnostní rychlouzávěř tlak o hodnotě, která je zodpovědná provoznímu tlaku. Odblokovat spouštěcí mechanismus, jak došlo při operaci A) k jeho zablokování.

- C. Simulovat zvýšení tlaku na výstupu až po dosažení hodnoty maximálního tlaku, na kterou byl rychlouzávěř nastavený.
- D. Znovu zapojit impulzní potrubí (A) a regulační řadu uvést do provozu jako je předepsané v paragrafu 3.

5.2. Zkouška těsnosti

- A. Pomalu uzavřít uzavírací ventil na výstupu regulátoru.
- B. Stlačit tlačítko EMERGENZA nacházející se na OS/80, čímž se vyvolá okamžité uzavření bezpečnostního rychlouzávěru.
- C. Odpojit přepojení na potrubí mezi bezpečnostním rychlouzávěrem a regulátorem a zkontrolovat pěnovým roztokem, zda neuniká plyn, v opačném případě přistoupit k údržbě.

6. ÚDRŽBA**6.1. Upozornění**

Servis a údržbu smí provádět pouze kvalifikovaný a vyškolený personál.

Pro více informací se obraťte na Technické oddělení výrobce/ distributora zařízení.

Před samotnou údržbou přerušit proudění plynu na vstupu a výstupu regulační řady, na které se pracuje. Přesvědčit se, že v tělese není plyn pod tlakem. Na konci zkontrolovat pěnovým roztokem, zda nedochází k úniku plynu netěsnostmi.

6.2. Generální údržba

- A. Odpojit impulzní připojení (A).
- B. Vyšroubovat závrtné šrouby (28) a vytáhnout OS/80 z tělesa (22).
- C. Vyšroubovat šrouby přírub a vytáhnout bezpečnostní rychlouzávěř z řady
- D. Vyšroubovat šrouby (27) a vytáhnout těleso (22).
- E. Uvolnit matice (4) držící obě části děleného tělesa (1; 16) stlačené mezi sebou, aby se přetlačil tlak pružiny, která je mezi nimi uzavřena.
- F. Pomalu rozdělít tělesa (1; 16) od sebe na dvě poloviny, aby se postupně snižovalo napětí pružiny, potom vytáhnout uzávěr.
- G. Ze vstupní poloviny tělesa (16) vytáhnout: kroužek (8), O-kroužek (9) a sedlovou jednotku.
- H. Vytáhnout šroub (14) a vybrat doraz sedla (10), sedlo (11) a O-kroužek (12).
- I. Z výstupní poloviny tělesa uvolnit O-kroužek (2).
- J. Aby byl přístup ke všem O-kroužkům, stíracím kroužkům a ložiskům v náboji (22), je dostačující vytáhnout pojistný kroužek (Seegrovk) a vytáhnout hřídel (24) ze samotného náboje.
- K. Zkontrolovat stav opotřebování sedla, O-kroužků, stíracích kroužků a ložisek. V případě, že převažují známky opotřebování, třeba je vyměnit.
- L. Vyčistit jednotlivé součástky benzínem a osušit je pod proudem stlačeného vzduchu.

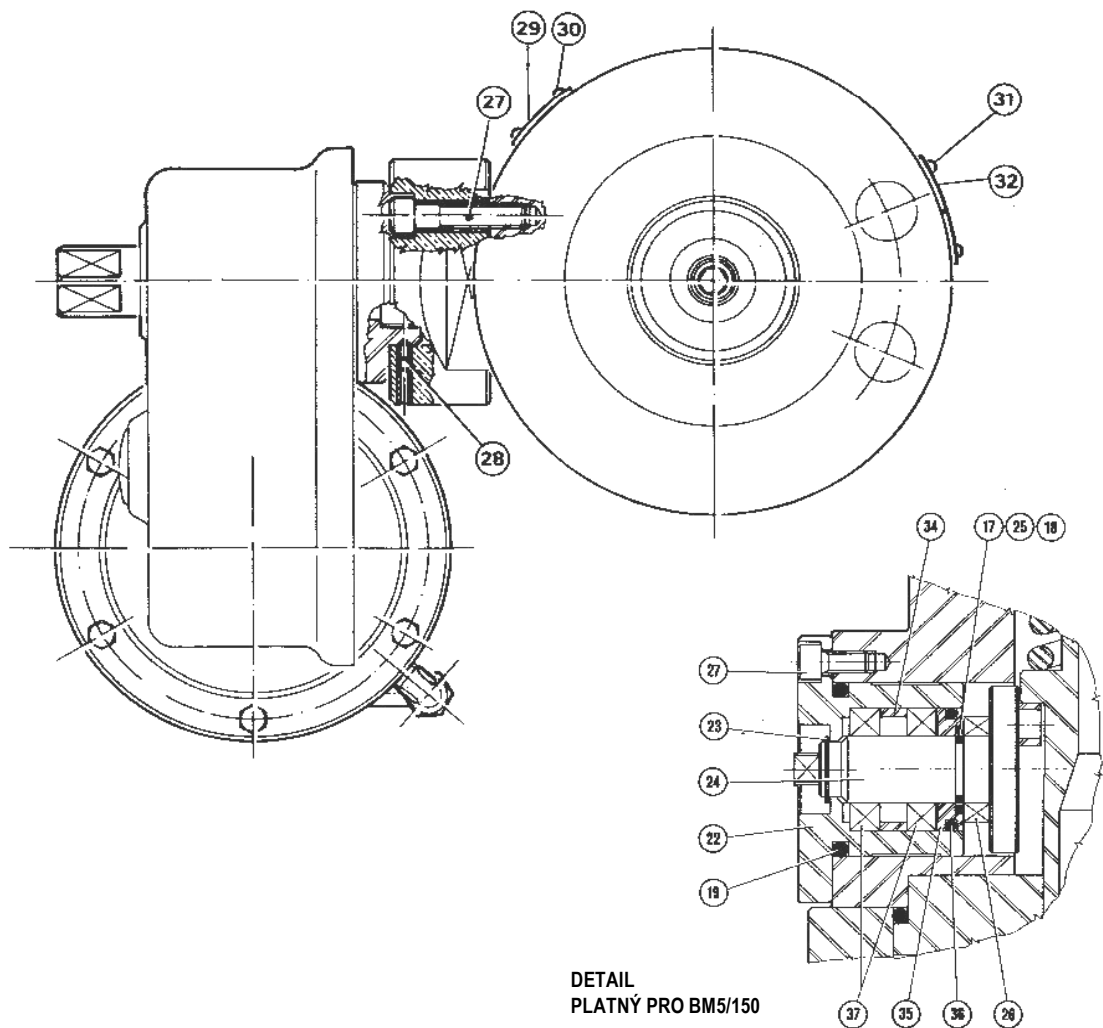
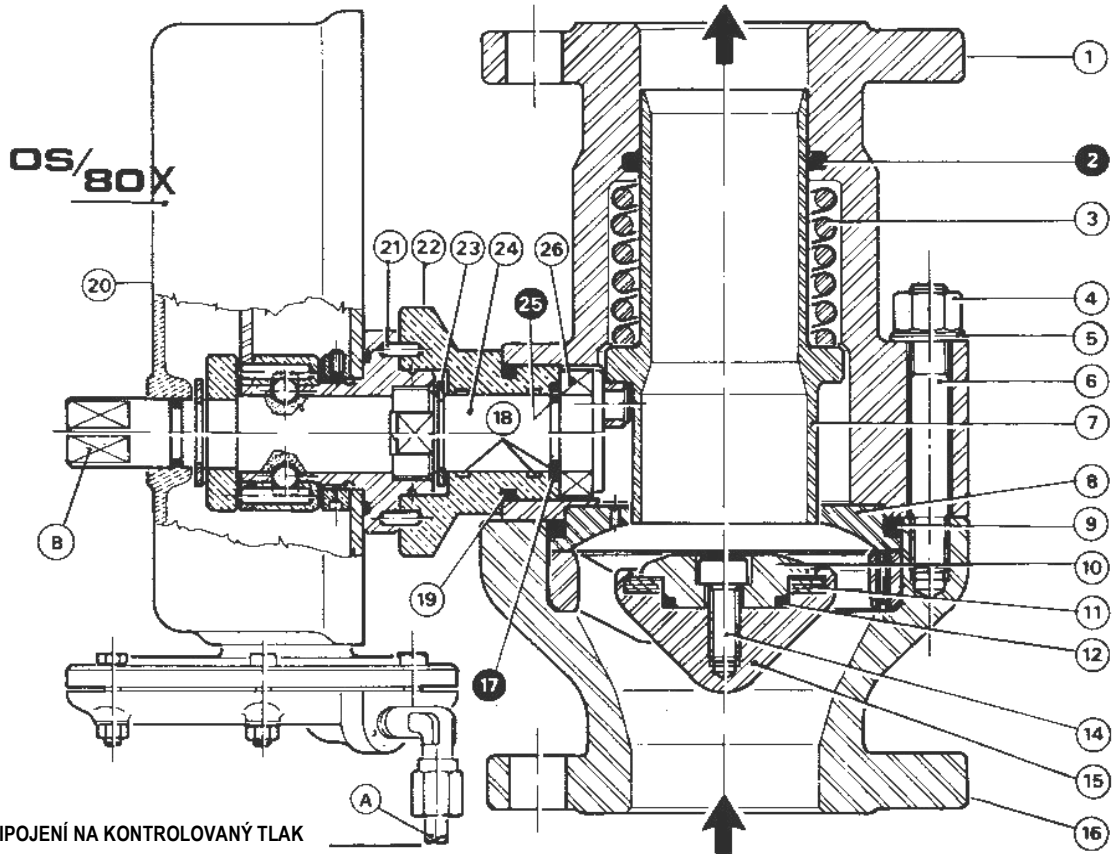
6.3. Montáž

Namazat "molybdénovým mazivem" všechny těsnění a dávat maximální pozor na to, aby nedošlo k jejich poškození při montážních operacích. Smontovat součásti v opačném pořadí jako při operacích popsaných výše (paragraf 6.2). Dávat pozor:

- A. Aby při montáži blokovacího mechanismu byl excentr hřídele (24), napravo od operátora.
- B. Po dokončení montáže zkontrolovat, zda otáčením hřídele (24) v protisměru hodinových ručiček se uzávěr (7) otevírá.
- C. Před namontováním OS/80 zkontrolovat, či je excentr na doraz s uzávěrem (7).

7. NASTAVENÍ

Více spouštěcí mechanismus – TM OS/80.....



ÚDAJE PRO OBJEDNÁVKU NÁHRADNÍCH DÍLŮ
(Vybráno dle Bulletin GB-I-0149-00/04/93)


TYP ZAŘÍZENÍ: VÝR. ČÍSLO:
 VSTUPNÍ PŘÍPOJENÍ DN: VÝSTUPNÍ PŘÍPOJENÍ DN:
 Č. SOUČÁSTKY / POZ./: NÁZEV:

POZ.	Název	POZ.	Název	POZ.	Název
1	Výstupní příruba	14	Šroub	26	Axiální ložisko
2	O-kroužek	15	Držák sedla	27	šroub
3	Pružina	16	Vstupní příruba	28	šroub
4	Matice	17	O-kroužek	29	štítek
5	Podložka	18	Stírací kroužek	30	Nýt
6	Rozpěrný šroub	19	O-kroužek	31	Nýt
7	Uzávěr	20	Blokovací mechanismus OS/80	32	Štítek
8	Kroužek	21	Váleček ložiska	33	---
9	O-kroužek	22	Náboj	34	Distanční kroužek
10	Doraz sedla	23	Pojistný kroužek (Segrovka)	35	Pouzdro
11	Sedlo	24	Hřidelová jednotka	36	O-kroužek
12	O-kroužek	25	O-kroužek	37	Ložisko
13	---				

Tučně vtištěné jsou označeny pryžové části, které jsou dodávány v „**SADÁCH NÁHRADNÍCH DÍLŮ**“ – doporučená skladová zásoba

Výrobce si rezervuje právo modifikace výrobku popsaného tímto Technickým manuálem pro zajištění jeho průběžného zlepšování.

KONTAKT:

 www.hutira.cz	HUTIRA – BRNO, s.r.o. Štefánikova 9a 602 00 BRNO ☎ : +420 541 212 144 fax : +420 541 219 763	- Pobočka Praha Chodovecké nám. 1 /331 141 00 PRAHA 4 ☎ : +420 272 762 154 fax : +420 272 761 461	BULLETIN GB-I-0079-01/07/98
	info@hutira.cz	servis@hutira.cz	